

Kutu 4.1

Türkiye’de Ücret Dinamikleri

Ücretlerin gelişimi hem maliyet hem de talep kanalından enflasyonu etkilemekte, dolayısıyla ücretlerin belirlenmesinde etkili unsurların incelenmesi önem arz etmektedir. Bu kutunun ilk bölümünde ücretlerin takibinde kullanılan veriler tanıtılmıştır. Kutunun geri kalanında ise Türkiye’deki ücret dağılımının genel bir resmi çizilmiş ve ücret dinamiklerinde belirleyici olan faktörler özetlenmeye çalışılmıştır.

Ücret Göstergeleri

Ücret gelişmeleri açısından referans niteliğindeki göstergelerden biri, Çalışma ve Sosyal Hizmetler ve Aile Bakanlığı bünyesindeki (ÇSGB) Asgari Ücret Tespit Komisyonu aracılığıyla her yıl açıklanan **“Asgari Ücret”**tir (Tablo 1).

Tablo 1: Ücret Göstergeleri (Yıllık % Değişim)

	2016		2017		2018	
	Nominal	Reel ⁽³⁾	Nominal	Reel	Nominal	Reel
Brüt Asgari Ücret	33,1	23,5	7,9	-2,9	14,2	1,7
İGE Tarım Dışı Saatlik İşgücü Maliyet Endeksi	22,0	13,2	9,0	-1,9	15,3*	3,4*
İGE Tarım Dışı Saatlik Kazanç Endeksi	21,5	12,7	9,3	-1,6	15,3*	3,4*
İGE Tarım Dışı Saatlik Kazanç Dışı İşgücü Mal. End.	24,6	15,7	7,6	-3,1	15,1*	3,2*
İGE Brüt Ücret Maaş Endeksi	20,7	12,0	13,4	2,0	18,2*	6,0*
SGK Ortalama Günlük Kazanç ⁽¹⁾	22,0	13,2	10,7	-0,4	15,7**	3,1**
Birim Ücret Endeksi ⁽²⁾	21,3	10,7	5,4	-5,2	11,5*	0,4*

Kaynak: SGK, TCMB, TÜİK.

* İlk altı ay, **Temmuz ayı bir önceki yılın aynı ayına göre hesaplanmıştır.

(1) Özel istihdam ağırlıklı, her bir alt kalem için (özel ücret * özel istihdam) toplulaştırılmış ve toplam özel istihdam verisine bölünmüştür.

(2) İGE Tarım Dışı Kişi Başı Ücret * HİA Tarım Dışı İstihdam / Tarım Dışı Katma Değer.

(3) TÜFE endeksi ile reelleştirilmiştir.

Ücret maliyeti açısından izlenen en önemli veri kaynağı ise Türkiye İstatistik Kurumu (TÜİK) tarafından üç ayda bir açıklanan işgücü girdi endeksleri (İGE) altında yer alan **“Saatlik İşgücü Maliyeti Endeksi”**dir. Söz konusu endeks, işverenin kayıtlı ücretli çalışan istihdamına ilişkin olarak katlandığı kazanç ve kazanç dışı işgücü maliyetini kapsamaktadır. Saatlik kazanç maliyet endeksinde, brüt temel ücret ve maaş ödemeleri ile ücret niteliğindeki düzenli kazançlar (her ay yapılan ikramiye, sosyal yardım vb.), fazla çalışma ödemeleri ve düzensiz kazançlar (her ay yapılmayan ikramiye, prim vb.) yer almaktadır. Saatlik kazanç dışı işgücü maliyeti ise sosyal güvenlik kurumlarına yapılan işveren payı prim kesintileri ile kıdem ve ihbar tazminatı ödemeleri gibi diğer sosyal güvenlik ödemelerini içermektedir.

Bahsedilen göstergelere ek olarak, enflasyon dinamiğindeki belirleyici rolü nedeniyle **“reel birim işgücü maliyeti”** de takip edilmektedir. Bu endeks, reel saatlik işgücü maliyet endeksinin kısmi verimlilik (katma değer/istihdam) endeksinde bölünmesiyle elde edilmektedir (Tablo 1). Kayıtlı istihdamın takip edilebildiği SGK verilerinde de aylık brüt ücret serisi yer almaktadır. Söz konusu veride, 4/a kapsamındaki çalışanlar için prime esas **“ortalama günlük kazanç”**, faaliyet grupları (NACE Rev.2), cinsiyet, il, bölge, özel/kamu ve daimi/geçici ayrımında yayımlanmaktadır. Ayrıca, TÜİK İGE altında yer alan **“brüt ücret maaş endeksi”** de takip edilen veriler içerisinde yer almaktadır.

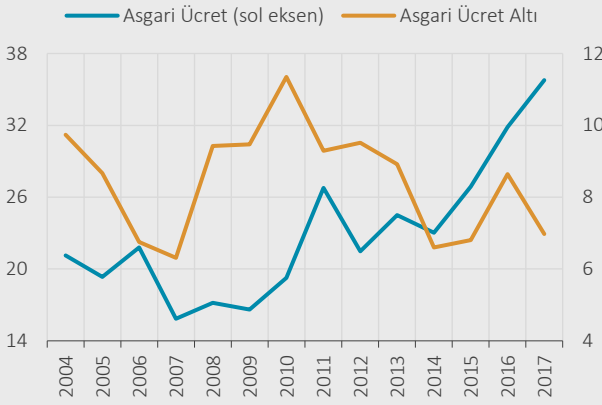
Türkiye’de Ücret Dağılımı

Kutunun bu bölümünde, 2017 yılına ait Hane Halkı İşgücü Anketi (HİA) mikro verileri kullanılarak Türkiye’de ücretli ve yevmiyeli çalışanların dağılımı incelenmiştir. Söz konusu ankette, kişilere bir önceki ay içinde esas işlerinden elde ettikleri toplam net nakdi gelir (dönemsel olarak elde edilen ikramiye, prim vb. gelirlerden aya düşen miktar dâhil) sorulmaktadır. Buna göre, 2017 yılında toplam istihdamın yüzde 67,3’ü (18,9 milyon kişi) ücretli ve yevmiyeli çalışanlardan oluşmaktadır.

16 yaşını dolduranlar için 2017 yılında geçerli olan aylık net asgari ücret (1.404 TL) çerçevesinde esas işlerinden toplam net nakdi gelir sağlayan kişi sayısı 6,7 milyon kişidir. Aylık net asgari ücretin altında gelir beyan eden kişi sayısı 1,8 milyon kişidir. Dolayısıyla 2017 yılı itibarıyla asgari ücret ve altında gelir seviyesi beyan eden 8,5 milyon kişi, ücretli ve yevmiyelilerin yüzde 42,8’ini oluşturmaktadır (Grafik 1).

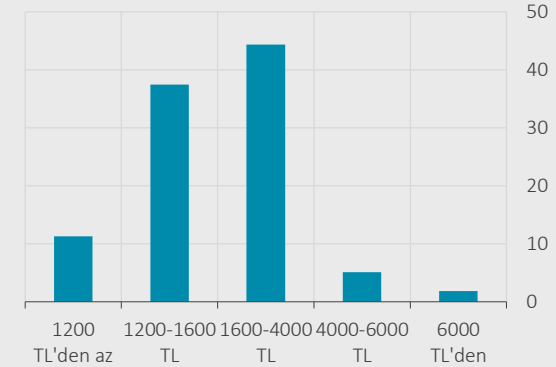
Ücret gruplarına göre incelendiğinde, 1.200 TL’den az gelir beyan edenlerin, ücretli ve yevmiyeli çalışanların yüzde 11,3’ünü oluşturduğu görülmektedir. Ücretli ve yevmiyeli çalışanların yüzde 37,5’i asgari ücret komşuluğunda (1.200-1.600 TL) yer alırken, yüzde 44,3’ü 1.600-4.000 TL arasında gelir beyan etmiştir (Grafik 2).

Grafik 1: Asgari Ücret ve Altında Çalışanların Ücretli ve Yevmiyeli Çalışanlar İçindeki Payı (2004-2017, %)



Kaynak: TCMB, TÜİK 2004-2017 yılları HİA mikro verileri.

Grafik 2: Ücret Gruplarının Ücretli ve Yevmiyeli Çalışanlar İçindeki Payı (2017 Yılı, %)



Kaynak: TCMB, TÜİK 2017 yılı HİA mikro verileri.

Özetle, toplam istihdamın yaklaşık üçte ikisi ücretli ve yevmiyelilerden oluşurken, ücretli ve yevmiyeli çalışanların yaklaşık yarısı asgari ücret komşuluğu ve altında çalışmaktadır. Dolayısıyla asgari ücret komşuluğunda ve altında çalışanların toplam istihdam içindeki payının üçte bir civarında olduğu görülmektedir. Bu çerçevede, gerek ekonomideki genel ücret artış oranı gerekse ücret dağılımı açısından asgari ücret oldukça belirleyici bir konumdadır (Gürçihan-Yüncüler ve Yüncüler, 2016).

Ücret Artışlarında Etkili Olan Unsurlar

Nominal ücret artışlarında etkili olan temel unsurlar enflasyon (geçmiş ve beklenen) ile çıktı açığı olarak sıralanabilir. Çeşitli sektörlerle ilişkin geçmişte yapılan toplu iş sözleşmeleri (TİS) incelendiğinde ücret artışlarında geçmiş enflasyona endeksleme davranışının oldukça güçlü olduğu görülmektedir. Asgari ücret değişimleri normalden farklı bir yapının olduğu 2016 ve 2017 yılları dışlanarak incelendiğinde, artışın beklenen enflasyonun ortalama 3,0 puan üzerinde olduğu hesaplanmıştır. Benzer şekilde, işçi sendikalarının işverenlerle yaptığı toplu iş sözleşmeleri ve Kamuyu Aydınlatma Platformu’nda (KAP) sözleşme duyurusu yer alan firmaların ücret politikaları incelendiğinde, toplu iş sözleşmelerinin (TİS) ilk yılında ücretlere beklenen enflasyon oranının üzerinde bir artış yapıldığı; takip eden dönemlerdeki artış oranının ise bir önceki yılın

(veya önceki altı ayın) gerçekleşen enflasyon oranı kadar olduğu görülmektedir (Tablo 2). Ücretler, alım gücünün önemli bir belirleyicisi olan enflasyonun yanı sıra iş çevrimlerine (çıkıtı açığına) göre de değişebilmektedir. Isınma dönemlerinde işsizliğin düşmesiyle birlikte ücretler üzerinde artış baskısı gözlenebilmektedir. Aldan ve Gürcihan-Yüncüler (2016) asgari ücret ve komşuluğundaki ücretlerin iş çevrimlerinden etkilenmediğini, ücret dilimleri yükseldikçe ücretlerin iş çevrimlerine duyarlılığının arttığını göstermektedir.

Tablo 2: Seçilmiş Sektörlerde Toplu İş Sözleşmeleri

Sektör	Kapsadığı Dönem	Birinci Altı Aylık Zam Oranı	Diğer Altı Aylık Dönemler için Zam Oranı
Beyaz Eşya, Demir-Çelik, Otomotiv Ve Yan Sanayi	01.09.2017-31.08.2019	% 26	TÜFE
Lastik Sektörü	01.01.2017-31.12.2019	Destek hizmetleri grubu: % 14, diğer işçiler: TÜFE	TÜFE
Çimento Sektörü	01.01.2018-31.12.2019	% 13,8 (TÜFE + 4 puan)	TÜFE
Tekstil Sektörü	01.04.2016–31.03.2019	2016 yılı: % 5	% 4 + TÜFE farkı
Mobilya Sektörü	01.01.2018–31.12.2019	2018 yılı: % 16	2019 yılı: (TÜFE + asgari ücret)/2
Petrol Ürünleri Sektörü	01.01.2017-31.12.2018	% 9,0	Sırasıyla TÜFE, TÜFE ve TÜFE + 0,5
Ulaştırma Sektörü	01.01.2016-31.12.2018	% 7,0	Sırasıyla % 6, % 4, % 4, % 4, % 4
Cam Sektörü	01.01.2017-31.12.2018	% 16,3	

Kaynak: KAP'ta yer alan TİS'lerden derlenmiştir.

Yukarıdaki dinamikler ışığında, tarım dışı ekonomide genel ücret artış oranını belirleyen faktörleri inceleyebilmek amacıyla 2009 – 2018 dönemi için çeyreklik veriler kullanılarak aşağıda yer alan model tahmin edilmiştir:

$$\Delta ucret_t = \alpha_0 + \alpha_1 * \Delta ucret_{t-1} + \alpha_2 * \Delta asgariucret_t + \alpha_3 * ciktiaçığı_{t-1} + \alpha_4 * \Delta tufe_{t-3} + \varepsilon_t.$$

Tahmin denkleminde $ucret_t$ şeklinde ifade edilen nominal tarım dışı saatlik işgücü maliyet endeksinin yıllık yüzde değişimi, asgari ücret, çıktı açığı ve tüketici enflasyonu ile açıklanmaya çalışılmıştır. $asgariucret_t$ yıllık asgari ücret artış oranını, $ciktiaçığı_{t-1}$ çıktı açığının birinci gecikmeli değerini, $tufe_{t-3}$ yıllık TÜFE enflasyonunun üçüncü gecikmeli değerini ve ε_t hata terimini göstermektedir. Parametre tahminleri, araç değişkenler yöntemi ve iki aşamalı en küçük kareler tahmin edicisi kullanılarak elde edilmiştir.

Tablo 3: Ücret Denklemi Tahmin Sonuçları ¹

	Katsayı	Standardize Edilmiş Katsayı
sabit terim	-0,38	-
$\Delta ucret_{t-1}$	0,20 *	0,20
$\Delta asgariucret_t$	0,44 ***	0,69
$ciktiaçığı_{t-1}$	0,47 *	0,27
$\Delta tufe_{t-3}$	0,49 *	0,35
Uyarlanmış R ²	0,89	

(***) ve (*) işaretleri parametre tahminlerinin sırasıyla yüzde 1 ve yüzde 10 anlamlılık derecesinde istatistiksel olarak anlamlı olduğunu göstermektedir.

1) Model tahmininde araç değişkeni olarak asgari ücret ve TÜFE'nin gecikmeli değerleri kullanılmıştır. Eichenbaum, Hansen ve Singleton araç ortogonallık testine göre model tahmininde kullanılan araç değişkenleri ortogonaldır ve Cragg-Donald istatistiğine göre geçerlidir. Breusch-Godfrey testine göre modelin hata terimlerinde seri korelasyon yoktur. ARCH-LM testi, modelin hata teriminde ardışık bağımlı koşullu değişen varyans olmadığını; White testi, hata terimlerinde değişen varyans olmadığını göstermektedir. Ayrıca, Jarque-Bera testine göre hata terimleri normal dağılmaktadır.

Tahmin sonuçları, yukarıda özetlendiği gibi, geçmiş dönem enflasyonunun ve asgari ücret artışının, tarım dışı sektör ücret artışları üzerinde önemli bir etkiye sahip olduğunu teyit etmektedir (Tablo 3). Asgari ücret için tahmin edilen katsayı Türkiye'deki ücret dağılımında asgari ücret komşuluğu ve altında çalışanların payı ile uyumlu görünmekte ve asgari ücretin ekonomi geneli ücret artışları için önemli bir referans olduğunu göstermektedir. Standardize edilmiş katsayılara göre ücret artışlarını belirleyen en önemli faktör Gürcihan-Yüncüler ve Yüncüler (2016) çalışmasına benzer şekilde asgari ücret artışları olurken, etki sıralamasında bunu geçmiş dönem enflasyonu takip etmektedir. Esasen asgari ücret artışları belirlenirken de geçmiş enflasyon gelişmelerinin dikkate alındığı düşünüldüğünde, indirgenmiş formda bir denklem üzerinden katsayıların göreceli büyüklüğüne ilişkin yapılan bu karşılaştırmada enflasyona atfedilen rolün gerçekte olduğundan daha küçük tahmin edildiği değerlendirilmektedir. Buna rağmen, enflasyonun gecikmeli değerlerinin anlamlı bulunması, TİS'lerde olduğu gibi ücret artışlarının belirlenmesinde geçmiş enflasyona endeksleme davranışının önemini ortaya koymaktadır.

Çıktı açığı katsayısının pozitif işaretli ve istatistiksel olarak anlamlı bulunması, Aldan ve Gürcihan-Yüncüler (2016) çalışmasında bulgularına üzere, ücretlerin iş çevrimleriyle aynı yönde (procyclical) hareket ettiğine, dolayısıyla ücret artış oranlarının iktisadi faaliyetin genişleme ve daralma dönemlerinde farklılaşabildiğine işaret etmektedir.

Özetle, Türkiye'de ücretli ve yevmiyelilerin önemli bir kısmı asgari ücret ve komşuluğunda ücrete sahip olup, özel sektör ücret artışlarında asgari ücret artışları ve TÜFE çıpa olmaktadır. Bu mekanizma, ekonomi genelinde ücretlerin iş çevrimlerine duyarlılığını sınırlayarak ücret enflasyonunda önemli bir katılığa yol açmaktadır. Kuşkusuz bu durum, ücret-enflasyon etkileşimi (çift yönlü ilişki) bağlamında enflasyon katılığını da beslemektedir.

Kaynakça

Aldan, A. ve Gürcihan Yüncüler, H. B. (2016), Türkiye'de Reel Ücretler ve İş Çevrimleri, TCMB Çalışma Tebliği, No. 16/25.

Gürcihan Yüncüler, H. B. ve Yüncüler, Ç. (2016), Asgari Ücretin Türkiye İşgücü Piyasasına Etkisi, TCMB Çalışma Tebliği, No. 16/14.